

20/05/2014

« TOXIC CLOPE, la vérité sans filtre » Nouvel outil pédagogique de prévention sur le tabac

Le mardi 20 mai 2014, M. Dominique KELLER, Directeur de la Santé Publique et de l'Environnement à l'ARS, M. Jacques DOMERGUE, Directeur Général de l'ICM, Mme Florence COUSSON-GELIE, Directrice Scientifique du Pôle Prévention de l'ICM et M. Stéphane LE ROUX, Directeur d'AG2R La Mondiale, **vont inaugurer l'exposition pédagogique « TOXIC CLOPE, la vérité sans filtre »** à Epidaure, Pôle Prévention de l'ICM. **Il s'agit d'une exposition originale sur les méfaits du tabac réalisée par le Conseil Général de la Seine-Saint-Denis avec l'aide des professionnels de l'ICM et le soutien financier d'AG2R LA MONDIALE.**

« TOXIC-CLOPE, la vérité sans filtre » est une exposition sous forme de fiction. Il s'agit d'une histoire imaginaire...

En entrant chez TOXIC-CLOPE, un géant de l'industrie du tabac, Mme BEDAVE et M. MEGOT, les représentants de cet industriel, vont guider le visiteur à travers les différents départements de ce groupe. Au fil de la visite, ils vont essayer de le persuader que vendre du tabac est un business comme un autre, que fumer c'est cool. Leur but : le convaincre de venir rejoindre leurs fidèles clients.

L'objectif est avant tout d'apporter et d'approfondir les connaissances sur le tabac et ses conséquences. Aujourd'hui encore, les idées reçues sur les produits du tabac sont nombreuses. Cette exposition vise également à dénoncer la manipulation opérée par l'industrie du tabac et à favoriser la prise de conscience, des jeunes notamment, que fumer peut à terme les priver de leur liberté.



L'équipe d'Epidaure travaille régulièrement sur l'évolution de son espace ludo-éducatif afin de proposer des outils de prévention adaptés et efficaces pour modifier les comportements susceptibles de présenter un risque pour la santé. Ce nouveau dispositif est complémentaire des outils et ressources déjà présents.

Une exposition pédagogique, ludique et interactive

La prévention du tabagisme chez les jeunes est un des axes majeurs du **Plan Cancer 3**.

« TOXIC CLOPE, la vérité sans filtre » est un parcours interactif et ludique à destination de tous et spécifiquement des jeunes. L'objectif est de développer l'attitude critique des adolescents vis-à-vis des informations diffusées sur le tabac (mettre en évidence la pression du groupe, des lobbys et des médias), mais aussi apporter des connaissances et répondre aux questionnements sur le tabac et les risques associés à sa consommation.

L'exposition est conçue sous la forme d'une fiction dans laquelle chacun a un rôle. Il s'agit d'une histoire imaginaire où se rencontrent des personnages :

- Les industriels vont essayer de persuader les autres que vendre du tabac est un business comme un autre. Leur objectif majeur : les convaincre de venir rejoindre leurs fidèles clients.
- Les journalistes vont mener l'enquête sur les secrets de fabrication des produits du tabac. Leur objectif majeur : dénoncer la manipulation opérée par l'industrie du tabac.
- Les publicitaires vont proposer une campagne publicitaire à destination d'un nouveau public. Leur objectif majeur : développer de nouvelles stratégies marketing de séduction pour attirer de nouveaux clients.
- Les médecins vont énoncer les risques liés à la consommation de tabac pour le fumeur et son entourage. Leur objectif majeur : proposer des méthodes d'aide à l'arrêt du tabac et exposer les bénéfices du sevrage pour la santé.

A travers la mise en scène de plusieurs points de vue d'acteurs, l'animation propose de développer l'attitude critique des élèves vis-à-vis des informations diffusées sur le tabac : mettre en évidence la pression du groupe, des lobbys et des médias.

Pourquoi un jeu de rôle ?

Le jeu de rôle est une méthode d'apprentissage active, basée sur l'exploration des expériences des participants avec un scénario qui confère à chacun un rôle particulier. Le but est de discuter et de tirer des enseignements des expériences de chacun.

Une recherche préalable est nécessaire pour bien connaître le rôle que l'on va jouer et les arguments que l'on pourra énoncer. Il s'agira pour les jeunes de s'appuyer sur l'information donnée dans l'exposition, ainsi, ils chercheront eux-mêmes. Ils seront donc acteurs de cette exposition et pas simples spectateurs.

Chacun pourra jouer le rôle à sa manière, en transmettant à ses pairs, l'information qu'il a récoltée. De plus, le fait de se mettre dans la peau de quelqu'un d'autre pourra permettre de participer plus facilement au débat.

Le jeu de rôle permet de :

- Fournir des connaissances en s'appuyant sur des compétences sociales.
- Vivre une situation pour mieux l'analyser.
- Explorer, expérimenter, développer son esprit critique et donc donner à l'individu un plus grand degré de liberté et de spontanéité.
- Associer les jeunes à de nouvelles modalités d'intervention.

Ce parcours pédagogique est encadré par une animatrice spécialisée.



Le tabac : 1^{ère} cause de mortalité évitable en France

Première cause de mortalité évitable en France, le tabagisme actif est considéré comme responsable de près de 90 % des cancers du poumon et de 44 000 décès par cancer chaque année. Il tue un adulte sur dix sur la planète où il constitue la deuxième cause de mortalité.

Face à ces enjeux, le Plan Cancer 3 a pour objectif de réduire du tiers la prévalence du tabagisme quotidien dans la population adulte pour atteindre une prévalence de 22% de fumeurs d'ici 2019. Cet effort pourra sauver près de 15 000 vies chaque année.

Pour atteindre cet objectif, le Plan Cancer 3 propose de dissuader l'entrée dans le tabagisme et de faciliter son arrêt.

Ceci d'autant plus important que le niveau d'usage récent (avoir consommé du tabac au cours des trente derniers jours) parmi les jeunes français de 15-16 ans est plus élevé que la moyenne européenne (38% contre 28%- ESPAD 2011).

Les différentes enquêtes menées en France tous les 3 à 4 ans permettent de suivre l'évolution des comportements tabagiques des jeunes. S'il existe une amélioration par rapport à la fin du XX^{ème} siècle, depuis 2005 le tabagisme des jeunes reste important. En 2010, 18,9% des jeunes de 15 ans fument régulièrement contre 17,9% en 2006 (HBSC, 2010). En 2011, chez les jeunes de 16 ans, l'usage récent (au moins une fois au cours des 30 derniers jours) concerne 38% des adolescents (30% en 2007), avec toujours une forte prédominance féminine (43 % contre 34 % chez les garçons) (ESPAD, 2011).

Les mêmes tendances sont observées chez les jeunes de 17 ans : 31,5% de jeunes fume quotidiennement (28,9% en 2008) avec un âge moyen d'initiation de 14,1 ans et un âge moyen de tabagisme quotidien de 15 ans (ESCAPAD, 2011).

Le Languedoc Roussillon fait partie des régions où l'expérimentation et la consommation de tabac sont les plus élevées de France (ESCAPAD 2011). La proximité avec l'Espagne (et le prix attractif des paquets de cigarettes) peut expliquer en partie ce phénomène. De récentes études menées par l'équipe d'Epidaure, Pôle Prévention de l'ICM, montrent que les lycéens scolarisés dans un établissement géographiquement proche de l'Espagne ont plus de risque d'être fumeurs, fument un plus grand nombre de cigarettes et tentent moins d'arrêter (Stoebner, 2005). Ce phénomène se retrouve également chez les collégiens : le fait d'être scolarisé dans un département proche de l'Espagne multiplie par 3 le risque d'être fumeur régulier (Stoebner, 2011).

En plus de ces chiffres de prévalence, les études ont montré que la précocité de l'expérimentation et de l'entrée dans le tabagisme quotidien est un facteur de risque très important pour l'installation durable dans la consommation et la dépendance (Dierker, 2010). Un tiers des jeunes de 12 à 19 ans fumeurs présente des signes de dépendance (Baromètre santé, 2005) et près de trois quart des adolescents fumeurs de la région ont tenté d'arrêter de fumer mais ont échoué (Stoebner 2009).

Tous ces chiffres témoignent de l'importance de mener des projets de prévention pour retarder ou éviter l'entrée dans le tabagisme. L'exposition TOXIC CLOPE a pour ambition de contribuer à ces objectifs. L'accompagnement à l'arrêt des jeunes doit également être organisé et proposé.



Contacts Presse :

Florence Courtès – 04 67 61 45 15 / 06 14 05 43 21, Florence.Courtes@icm.unicancer.fr

Delphine Pelloux – 04 67 61 37 63, Stagiaire.Communication@icm.unicancer.fr

Les partenaires de cette exposition

Cet outil pédagogique a été développé par le **Conseil Général de la Seine-Saint-Denis** et exposé dans l'espace prévention « Tête à Tête » du Centre Commercial Rosny 2 en 2013.

Les professionnels du Pôle Prévention de l'ICM ont participé à la création de cet outil pédagogique. Le Conseil Général de la Seine-Saint-Denis prête généreusement cette exposition à l'ICM.

seine-saint-denis
LE DÉPARTEMENT



AG2R LA MONDIALE

AG2R LA MONDIALE est depuis toujours un acteur de la protection sociale engagé dans les grandes évolutions de la société. C'est pour répondre aux besoins et préoccupations de ses allocataires actifs et des retraités que le Groupe est présent dans 7 principaux domaines : **vie sociale, lieu de vie, santé-prévention, handicap-dépendance, veuvage,**

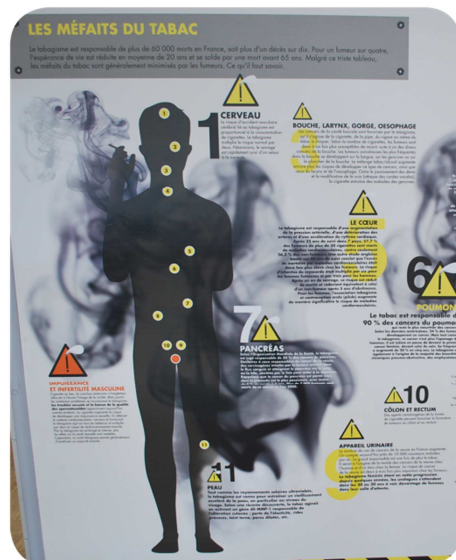
famille-revenus et emploi-formation.

Le projet « TOXIC CLOPE » proposé par l'ICM répond tout à fait au dispositif de **prévention santé** de l'engagement social d'AG2R LA MONDIALE. Le groupe s'est donc engagé financièrement auprès de l'Institut régional du Cancer de Montpellier pour adapter et développer l'exposition.

À propos d'AG2R LA MONDIALE

Le groupe de protection sociale AG2R LA MONDIALE allie performance économique et engagement social au travers des valeurs portées par le paritarisme et le mutualisme. En 2012, la collecte des cotisations est estimée à 16,6 Md€ pour 9 millions d'assurés.

AG2R LA MONDIALE dispose de toutes les expertises en assurance de personnes. Le Groupe couvre l'ensemble des besoins de protection sociale et patrimoniale tout au long de la vie de ses assurés. Il apporte des réponses individuelles et collectives, aussi bien en prévoyance qu'en santé, en épargne comme en retraite complémentaire et supplémentaire, quels que soient l'âge, le statut social et le secteur professionnel.



Contacts Presse :

Florence Courtès – 04 67 61 45 15 / 06 14 05 43 21, Florence.Courtes@icm.unicancer.fr

Delphine Pelloux – 04 67 61 37 63, Stagiaire.Communication@icm.unicancer.fr

Epidaure, Pôle Prévention de l'ICM

Epidaure, le pôle prévention de l'ICM, est dédié à la prévention des cancers et à l'éducation pour la santé. **Il développe des programmes et des actions de prévention et d'éducation pour la santé pour la population générale et des programmes d'éducation thérapeutique pour les patients et leur famille.**

En accueillant du public, Epidaure est un véritable laboratoire d'idées et d'échanges permettant de concevoir des programmes, de tester et de mettre au point des outils d'éducation pour la santé innovants. Ces innovations sont ensuite diffusées et mises au service de la population générale, des patients et de leur famille au niveau de la région Languedoc-Roussillon et au-delà.

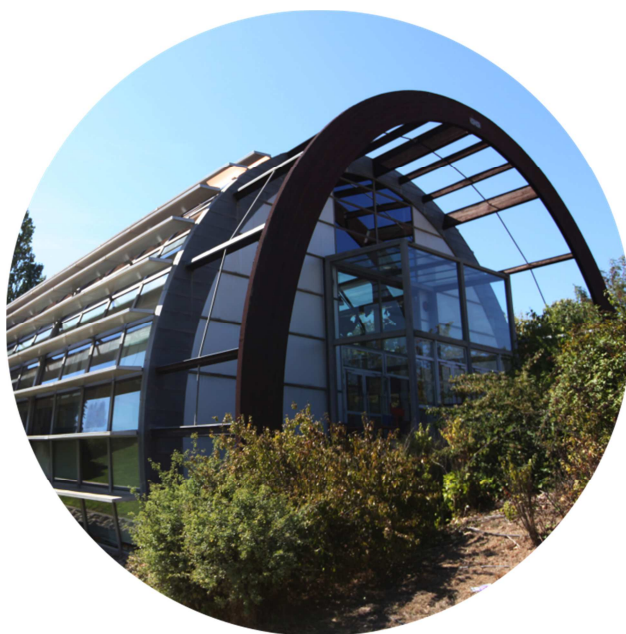
L'ICM (Institut régional du Cancer de Montpellier) est un des seuls établissements en France à regrouper sur un même site des unités de soins, de prévention, de recherche clinique, de recherche translationnelle et fondamentale ainsi qu'une Fondation d'Entreprises. Il est ainsi structuré sur le même modèle qu'un « Comprehensive Cancer Center ».

Etablissement de Santé Privé d'Intérêt Collectif (ESPIC), réalisant un service public hospitalier, l'ICM s'impose aujourd'hui comme un centre de référence au niveau national dans la recherche en cancérologie et dans la prise en charge des patients atteints de cancers, pour les patients du grand Montpellier et plus largement du Languedoc-Roussillon.

L'ICM en chiffres : 165 lits en hospitalisation complète, 36 lits en hospitalisation de jour, 12 lits en chirurgie ambulatoire, plus de 900 salariés dont 110 médecins, plus de 28 000 patients reçus en 2013, 12 équipes de recherche mixtes Inserm/UM1/ICM.

L'ICM est membre du groupe UNICANCER.

www.icm.unicancer.fr



Contacts Presse :

Florence Courtès – 04 67 61 45 15 / 06 14 05 43 21, Florence.Courtes@icm.unicancer.fr

Delphine Pelloux – 04 67 61 37 63, Stagiaire.Communication@icm.unicancer.fr